



МИНОБРНАУКИ РОССИИ
ФГБОУ ВО «Самарский государственный социально-педагогический университет»
Естественно-географический факультет
Кафедра химии, географии и методики их преподавания

ИНФОРМАЦИОННОЕ ПИСЬМО №1

Уважаемые коллеги!

Приглашаем Вас принять участие в VIII всероссийской научно-практической конференции с международным участием «**Эколого-географические проблемы регионов России**», которая состоится **15 января 2017 года**, посвященная 110-летию со дня рождения к.г.н., доцента, заведующего кафедрой географии и геологии, декана факультета естествознания Татьяны Александровны Александровой.

Цель работы конференции: обсуждение теоретических и практических вопросов географической науки, современного состояния и перспектив развития российских регионов, проблем экологии и природопользования, инновационных путей совершенствования преподавания географии, экологии.

Основные направления работы конференции:

- Фундаментальные и прикладные вопросы географии и геоэкологии.
- Природно-ресурсный потенциал регионального развития, биогеографические исследования и заповедное дело, лесные ресурсы.
- Экологические проблемы регионов России и научные исследования в области защиты окружающей среды, техногенное загрязнение.
- Проблемы и перспективы социально-экономического развития населенных пунктов и регионов, особенности развития промышленности, АПК, транспорта, сферы услуг.
- Этнокультурные, демографические и миграционные проблемы в российских регионах, особенности рынка труда.
- Проблемы и перспективы развития регионального туризма, рекреационные ресурсы, экологический туризм.
- Основные направления краеведческой и научно-исследовательской деятельности по географии и экологии, роль научных исследований школьников и студентов.
- Современные достижения методики преподавания географии и экологии, региональные аспекты развития системы образования в области географии и экологии.

Для участия в конференции необходимо до **27 декабря 2016 г.** предоставить в оргкомитет заполненный **бланк заявки** на участие в конференции (*см. ниже*), **отсканированную копию чека** об оплате организационного взноса и **статью**, которые следует отправить на e-mail: helga-v72@yandex.ru или принести на кафедру химии, географии и методики их преподавания СГСПУ по адресу: г. Самара, ул. Антонова-Овсеенко, д. 26, этаж 2, каб. 223, 233.

Сборник статей будет зарегистрирован в наукометрической базе РИНЦ постатейно (Российский индекс научного цитирования). Лицензионный договор №1553-12/2013К от 05.12.2013.

Требования к написанию статьи: материалы для опубликования необходимо выполнить в текстовом редакторе Microsoft Office Word. Язык русский. Формат листа – А4, параметры полей – все по 2 см. Название статьи набирается прописными буквами, жирным начертанием, кеглем 14 пт, выравнивается по центру. Ниже – авторский знак ©, строчными буквами – инициалы и фамилия автора (кегель 12 пт). На следующей строке – полное название организации, город (кегель 12 пт). После отступа в одну пустую строку следует текст аннотации и ключевые слова (кегель

12 пт, выравнивание по ширине). **Название статьи, инициалы и фамилии авторов, учёную степень, звание, должность, название организации, аннотацию и ключевые слова необходимо обязательно продублировать на английском языке.** После отступа в одну пустую строку следует основной текст статьи (отступ красной строки – 1,25 см, межстрочный интервал – одинарный, выравнивание абзаца по ширине страницы, кегль – 14 пт). Автоматическую расстановку переносов не использовать. Обязательно прописывать букву «ё». После текста с отступом в одну пустую строку, набирается слово Литература (кегль 14 пт, начертание – жирное, выравнивание по центру). Список литературы обязателен, оформляется в алфавитном порядке в соответствии с требованиями РИНЦ, кегль 12 пт (образец оформления статьи *см. ниже*). Графические материалы следует выдерживать в чёрно-белой гамме в формате JPEG (печать сборника будет выполнена в градациях серого). Рисунки должны быть чёткими и без искажений. Название и номера рисунков указываются под рисунками, таблиц – над таблицами. Обязательны ссылки на литературу в квадратных скобках, а также ссылки на рисунки и таблицы в круглых скобках. Все материалы проходят проверку на плагиат (**доля авторского текста должна составлять более 50%**).

Участие в конференции платное. Организационный взнос – **175 руб.** за одну страницу статьи (сумма включает один экземпляр сборника). Пересылка сборника по почте – **150 руб** (в пределах РФ). Пересылка за пределы РФ осуществляется в соответствии с тарифами Почты России. Дополнительные экземпляры сборника – **250 руб.** за экземпляр. Денежные средства необходимо перечислить на лицевой счёт № 42307.810.6.5440.7611024 Самарского ГО Поволжского банка Сбербанка России № 6991/0226 г. Самара, корреспондентский счёт № 30101810200000000607, БИК 043601607, ИНН получателя 631807442188, Воробьевой Ольге Владимировне. В назначении платежа необходимо указать фамилию автора.

Объём статьи должен составлять не менее **3 страниц** и не более **8 страниц** набранного на компьютере текста; количество статей от одного участника – не более **2**, в том числе, в соавторстве. Заявку на участие и текст статьи следует отправлять в одном файле, в котором должна содержаться одна заявка и одна статья. В названии файла указать фамилию автора и первое слово названия статьи (напр., Лисецкий. Содержание). В течение 3 дней после отправления автором материалов оргкомитет посылает на адрес автора письмо с подтверждением получения. Авторам, отправившим материалы по электронной почте и не получившим письмо с подтверждением их получения оргкомитетом, просьба продублировать заявку. Сборнику материалов будет присвоен УДК и ISBN. Рассылка сборника будет осуществлена в течение февраля 2016 г. Электронный экземпляр сборника в формате PDF будет размещен на сайте кафедры (<http://ximgeosamara.ru>) после рассылки сборника участникам конференции.

Общее пожелание к статьям: аргументированное представление рассматриваемой проблемы, практическая значимость научных результатов, чёткая формулировка выводов и рекомендаций. Работы издаются в авторской редакции. Оргкомитет оставляет за собой право отклонять материалы, не соответствующие тематике конференции и изложенным требованиям. **Поскольку сборник материалов конференции рассылается простой бандеролью, почтовый адрес, на который его нужно выслать, необходимо указывать правильно и обязательно с индексом.**

По всем возникающим вопросам можно обращаться на электронный адрес helga-v72@yandex.ru или на форум кафедры химии, географии и методики их преподавания (<http://geopgsga.unoforum.ru>). Информация размещена также на сайте кафедры химии, географии и методики их преподавания СГСПУ в разделе «Конференции»: <http://ximgeosamara.ru>.

Оргкомитет конференции. Председатель – д.и.н., профессор, проректор по научно-исследовательской работе СГСПУ А.И.Репинецкий; заместители председателя: к.б.н., доцент, декан естественно-географического факультета СГСПУ И.В.Казанцев; д.п.н., профессор, зав. кафедрой химии, географии и методики их преподавания СГСПУ Л.В.Панфилова; ответственный секретарь – ст. препод. О.В.Воробьева.

С уважением,
оргкомитет

ЗАЯВКА НА УЧАСТИЕ

в VIII Всероссийской научно-практической конференции с международным участием
«Эколого-географические проблемы регионов России»

Параметры, обязательные для заполнения	Автор №1	Автор №2	Пример для автора №1
Фамилия, имя, отчество			Шелестов Кирилл Юрьевич
Е-mail каждого автора			samgub@mail.ru
Контактный телефон (желательно, сот.)			+7-977-012-34-56
Почтовый адрес, на который высылать сборник (обязательно с указанием индекса и Ф.И.О. получателя)			652584, Уральская обл., г. Уральск, Южное шоссе, д. 1, кв. 2, Шелестову Кириллу Юрьевичу
Необходимое количество экземпляров сборника			1
Полное наименование учреждения (точное официальное название)			ФГБОУ ВПО «Магаданский государственный аграрный университет» (МагГАУ)
Факультет (для сотрудников вузов)			естественно-географический факультет
Кафедра (для сотрудников вузов), лаборатория (для сотрудников НИИ), отдел (для сотрудников музеев)			кафедра зоологии
Учёная степень			кандидат биологических наук
Учёное звание			доцент
Должность			профессор кафедры зоологии
Название статьи			Особенности авифауны лесных сообществ Самарской области
Количество страниц в статье			4
Сумма и дата оплаты (не забудьте к сумме статьи прибавить 150р. для пересылки сборника и 250р. если заказываете 2 экземпляра)			700 руб. за статью + 150 руб. за пересылку = 850 руб. 11.12.2016 (отсканированный чек вставляется в заявку)

Данные на английском языке (для размещения в системе РИНЦ)

Параметры	Автор №1	Автор №2	Пример для автора №1
Фамилия			Shelestov
Имя, отчество			Kirill Yurevich
Международное наименование учреждения (как прописано в Уставе учреждения)			Magadan State Agricultural University
Учёная степень, учёное звание, должность			candidate of biological sciences, associate professor, professor of the Chair of Zoology

ОСОБЕННОСТИ АВИФАУНЫ ЛЕСНЫХ СООБЩЕСТВ САМАРСКОЙ ОБЛАСТИ

- © **К.Ю.Шелестов**, кандидат биологических наук, доцент, профессор кафедры зоологии Магаданского государственного аграрного университета, г. Магадан (Россия);
© **Е.Я.Гозданкер**, старший преподаватель кафедры морфологии животных Воркутинской государственной технологической академии, г. Воркута, республика Коми (Россия)

Аннотация. Характеризуется авифауна лесных сообществ Самарской области. Рассматриваются миграционные направления птиц Европейского континента. Описываются места зимовок самарских лесных птиц.

Ключевые слова: Самарская область, авифауна, лес, птицы.

FEATURES OF THE AVIFAUNA OF FOREST COMMUNITIES OF THE SAMARA OBLAST

- © **K.Y.Shelestov**, candidate of biological sciences, associate professor, professor of the Chair of Zoology of Magadan State Agricultural University, Magadan (Russia);
© **E.Y.Gozdanker**, senior lecturer of the Chair of Morphology of Animals of Vorkuta State Technological Academy, Vorkuta, Komi Republic (Russia)

Annotation. Characterized avifauna of forest communities of the Samara Oblast. Discusses the migration direction of the birds of the European continent. Describes the wintering grounds Samara forest birds.

Keywords: Samara Oblast, fauna of birds, forest, birds.

Современные зоологи, в частности, специалисты по лесным птицам (С.И.Павлов [6], Д.В.Магдеев [5] и другие) справедливо говорят о том, что, анализируя качественные и количественные параметры авифауны, можно составить представление о качестве и изменениях природной среды, в которой птицы обитают. Многолетняя динамика авифауны леса и находки новых видов птиц (последних 50 лет) свидетельствуют о том, что список пернатых Самарской области не остается неизменным [5, с. 165; 6, с. 315].

Вся фауна птиц распадается на 6 групп (рис. 1, табл. 1). На рис. 1 представлена динамика авифауны лесных птиц Самарской области в течение года. Фауна лесных птиц Самарской области представлена в табл. 1.

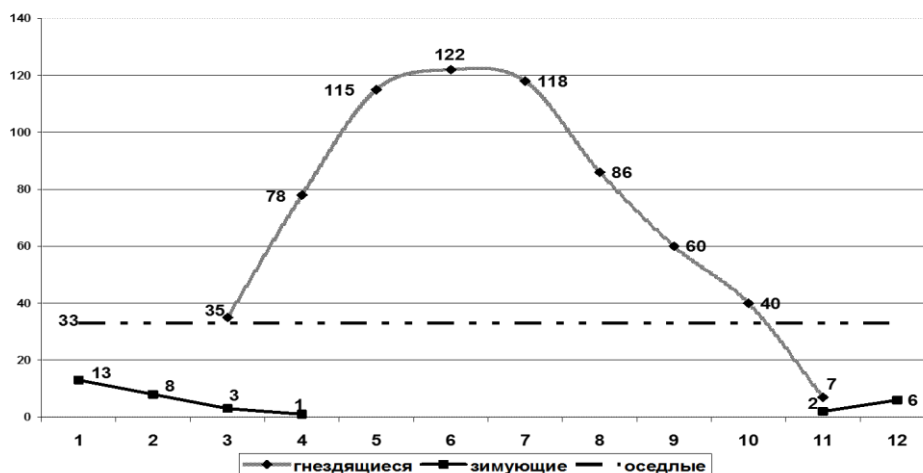


Рис. 1. Динамика авифауны лесных птиц Самарской области в течение года

Представители фауны лесных птиц Самарской области

Численные характеристики влияния рассчитывались по выражению:

$$W_i = \frac{F'_i}{\sum_{i=1}^n F'_i} \cdot 100\% \quad (1)$$

(формулы оформляются через редактор формул «**MathType**», кегль 10 пт (обязательно), длина формул не должна превышать 80 мм (обязательно), латинские символы набираются курсивом, греческие – прямым начертанием, кириллица – не допускается)

ТЕКСТ ТЕКСТ ТЕКСТ ТЕКСТ ТЕКСТ ТЕКСТ ТЕКСТ ТЕКСТ ТЕКСТ ТЕКСТ
ТЕКСТ ТЕКСТ ТЕКСТ ТЕКСТ ТЕКСТ ТЕКСТ ТЕКСТ ТЕКСТ ТЕКСТ ТЕКСТ

По территории Европы проходит, по меньшей мере, 6 известных пролетных направлений, из которых 4 имеют отношение к ее западному сектору [2, 5, 6].

ЛИТЕРАТУРА

1. (номер ставится вручную) Биология для начинающих. Электрон. учеб. (1 ГБ). Самара: СИПКРО. 2003. 2 диска (CD).

2. Быков Е.В. Структура гнездовой орнитофауны лесных экосистем, трансформированных воздействием выбросов автотранспорта // Известия Самарского научного центра Российской академии наук. 2013. Т. 15, №3–7. С. 2214–2217.

3. Галушин В.М. Хищные птицы леса. М.: Лесная промышленность, 1980. 158 с.

4. Информационный портал Министерства образования и науки Самарской области. URL: <http://educat.samregion.ru>.

5. Магдеев Д.В., Павлов С.И., Симонов Ю.В., Ясюк В.П. Орнитофауна г. Самары и сопредельных территорий // Птицы городов Среднего Поволжья и Предуралья. Казань: Мастер Лайн, 2001. С. 164–175.

6. Павлов С.И., Магдеев Д.В. Особенности гнездовой экологии филина (*Bubo Bubo* L.) в степной зоне Среднего Поволжья // Биоэкологическое краеведение: мировые, российские и региональные проблемы материалы 3-й всероссийской научно-практической конференции с международным участием, посвящённой 85-летию естественно-географического факультета ПГСГА. Самара: ПГСГА, 2014. С. 313–318.

7. Самарская область: физическая карта. 1:4000000 // Атлас России. М.: ПКО «Картография», 2000. С. 16.