

**Д. В. ЧЕРНЫХ, И. Н. РОТАНОВА**

### **СОВРЕМЕННЫЕ ЛАНДШАФТЫ ПРИТЕЛЕЦКОГО РАЙОНА (ГОРНЫЙ АЛТАЙ)**

*В зависимости от глубины трансформации природной основы в Прителецком регионе выделены типы антропогенных урочищ: условно неизменные, модифицированные и трансформированные. По преобладающему типу антропогенного воздействия выделены классы антропогенных урочищ: селитебные, горнопромышленные, лесохозяйственные, сельскохозяйственные, рекреационные. Низшая ступень классификации антропогенных урочищ — выделение видов по структурным и содержательным характеристикам антропогенно измененных компонентов естественных урочищ. Всего в районе исследования выделено 129 видов антропогенных урочищ.*

*In the Teletskoye Lake region, the following types of anthropogenic stows: conditionally unchanged, modified, and transformed, were identified according to transformation level of the natural basis. Based on the prevailing type of anthropogenic impact, classes of anthropogenic stows (i.e. residential, mining, forestry, agricultural, and recreational) were revealed. The lower level in the classification of anthropogenic stows is formed by kinds which are identified from structural and meaningful characteristics of anthropogenically modified components of the natural stows. A total of 129 kinds of anthropogenic stows was identified in the study region.*

© 2006 Черных Д. В., Ротанова И. Н. (e-mail: cher@iwer.ab.ru; rotanova@iwer.ab.ru)

Рис. 1. Положение района исследований в пределах бассейна Телецкого озера.

Провинции: I — Юго-Восточная Алтайская; II — Восточная Алтайская; III — Северо-Восточная Алтайская (Прителецкая подпровинция).

Телецкое озеро, его побережье и горное обрамление включены в Список объектов Всемирного природного и культурного наследия ЮНЕСКО, поэтому здесь необходимо тщательное изучение протекающих в ландшафтах природных и антропогенно обусловленных процессов. Непременное условие при этом — установление естественной основы современных ландшафтов [1]. Характеристика природных (восстановленных) ландшафтов территории, прилегающей к Телецкому озеру, содержится в уже опубликованных работах [2–5]. При исследовании ландшафтной структуры бассейна озера выделена Прителецкая физико-географическая подпровинция (рис. 1), в границах которой осуществлялось изучение антропогенной трансформации ландшафтов.

В результате длительного хозяйственного освоения значительная часть ландшафтов региона претерпела изменение. На отдельных участках территории антропогенный фактор стал определяющим в развитии современных ландшафтов. Вместе с тем сложившаяся к настоящему времени региональная структура земельного фонда обусловлена ландшафтными особенностями территории, главным образом тремя факторами: резко выраженным горным характером местности с преобладанием крутосклонных поверхностей; доминированием в структуре высотной поясности горно-лесных (подтаежных и горно-таежных) ландшафтов; наличием глубокой котловины Телецкого озера со значительной площадью водной поверхности. Эти факторы определяют труднодоступность и в целом низкую освоенность и заселенность территории, а также высокую эстетическую привлекательность ландшафтов.

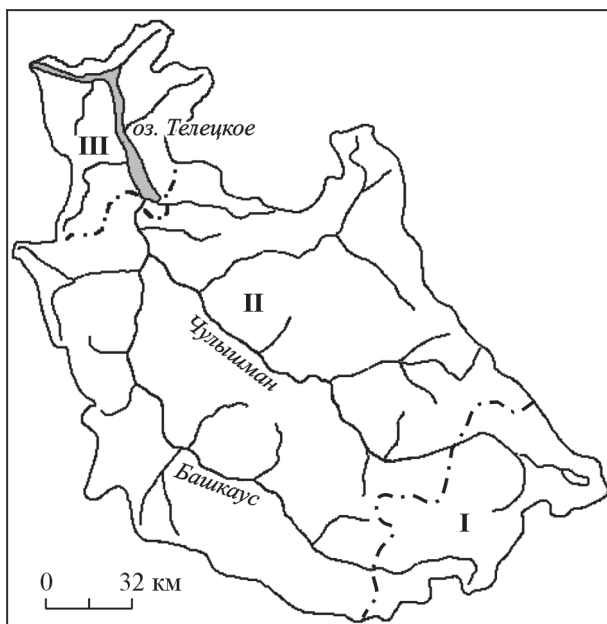
Региональную конструкцию землепользования составляют совокупности различных категорий земель. В природно-хозяйственный каркас регионального землепользования входят площади охраняемых земель (Алтайский государственный заповедник) и лесного хозяйства. Селитебные территории сосредоточены преимущественно на северо-западной и северной оконечностях озера (поселки Артыбаш, Иогач, Яйлю), доступных по долине Бии и ее притоков, а также по кордонам заповедника. Немногочисленность поселений обусловлена неудобством береговой линии, поскольку озеро на значительном протяжении имеет крутые берега. В наиболее доступных местах его акватория и побережье являются очагами рекреационного использования.

Площадей сельскохозяйственного землепользования в регионе немного, за исключением южной части, прилегающей к наиболее континентальным районам Алтая. Это связано с отсутствием условий для ведения широкомасштабного хозяйства, главным образом из-за преобладания лесной растительности и наличия крутосклонных поверхностей, и спецификой деятельности населения, занимающегося в основном обслуживанием туристов, охотой, лесным хозяйством. Сельское хозяйство, за исключением южной (причулышманской) части территории, имеет преимущественно подсобный характер и приурочено к окрестностям населенных пунктов и кордонов заповедника.

Контур лесохозяйственного землепользования более монолитен и практически полностью занимает левобережную (западную) часть озера. Однако широкомасштабному освоению, как и в прошлом, препятствует труднодоступность территории и сложность ее освоения. Тем не менее к настоящему времени все более или менее доступные лесопокрываемые площади претерпели антропогенное влияние. Существенное воздействие на трансформацию естественной структуры ландшафтов в отдельных местах оказали горно-промышленные разработки, несмотря на их локальность.

Специфика геосистем на разных уровнях их организации определяется различными факторами. Антропогенный фактор ландшафтообразования также может проявляться на различных таксономических уровнях. Непосредственное антропогенное воздействие в Прителецком районе коснулось главным образом свойств, характеризующих геосистемы локального уровня, — простые и сложные урочища, смежные группы урочищ (далее — урочища). В горах такие геосистемы определяются прежде всего мезоформой рельефа (группой смежных мезоформ) и их солярной экспозицией, обуславливающими характер почв и растительности [6]. В этой связи классификация и картографирование антропогенных урочищ осуществлялись в их естественных границах (рис. 2).

На наиболее высоких таксономических уровнях (высотные местности, ландшафты) свойства геосистем по-прежнему определяют естественные причины, однако по масштабам трансформации урочищ можно судить о степени влияния антропогенного фактора на ту или иную высотную местность или ландшафт.



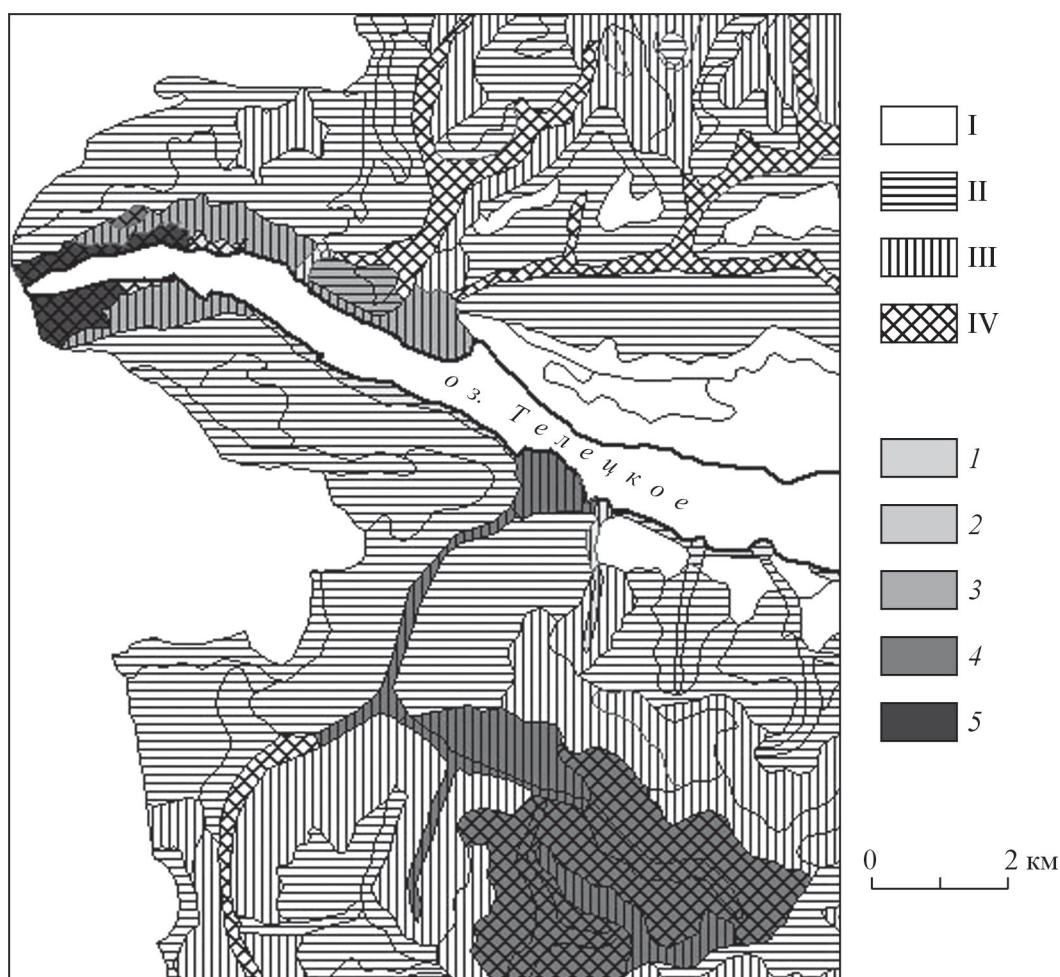


Рис. 2. Фрагмент карты современных ландшафтов Прителецкого района.

Типы антропогенных урочищ: I — условно неизменные, II — слабо модифицированные, III — среднемодифицированные, IV — трансформированные. Классы антропогенных урочищ: 1 — лесохозяйственные, 2 — рекреационные, 3 — сельскохозяйственные, 4 — горнопромышленные, 5 — селитебные.

В зависимости от глубины трансформации природной основы нами в Прителецком регионе выделены следующие типы антропогенных урочищ.

1. Условно неизменные урочища без видимых изменений природных компонентов.

2. Модифицированные урочища с изменениями, коснувшимися главным образом растительного компонента, а частично — и свойств почв. Это, как правило, антропогенные модификации геосистем, которые через некоторое время после прекращения воздействия вернуться в состояние, близкое к естественному. Они делятся на слабо измененные, характеризующиеся появлением сорных и ксерофитизированных растений, механическим загрязнением вдоль охотничьих и туристских троп, и среднеизмененные, к которым относятся сенокосы, пастбища, вырубки, гари.

3. Трансформированные урочища, которые отличаются изменением не только свойств таких компонентов, как растительность и почвы, но и гидрологического режима, и литогенной основы. Обычно это застроенные территории с наличием горных выработок и дорог. Подобные преобразования в рассматриваемом районе в наибольшей степени коснулись ландшафтов речных долин и озерных террас.

Глубина трансформации природной основы урочищ, с одной стороны, зависит от их принадлежности к геосистемам более высоких таксономических уровней, в частности — к высотным местностям, а с другой, определяется видами хозяйственной деятельности, на основе которых выделены классы антропогенных урочищ.

В Прителецком районе выделено пять классов антропогенных урочищ по преобладающему типу антропогенного воздействия: селитебные, горнопромышленные, лесохозяйственные, сельскохозяйственные, рекреационные. Выделение в отдельный класс дорожных урочищ, по нашему мнению, нецелесообразно, поскольку все дороги и тропы связаны либо с лесохозяйственной деятельностью (лесовозные дороги), либо с рекреацией и охотой (туристские маршруты, охотничьи тропы). На территории, где представлено несколько видов антропогенной деятельности, отнесение урочищ к тому или иному классу осуществлено по преобладающему воздействию.

*Селитебные* урочища занимают в данном районе незначительные площади, в основном на поверхности поволоковых террас Телецкого озера, перекрытых рыхлыми отложениями различного генезиса. Немногочисленные поселения на берегу Телецкого озера существуют давно. Так, на первой геодезической карте («Ландкарта Сибирской губернии от Тобольской провинции города Кузнецка distractом к новозаведенному Воскресенскому заводу»), составленной в 1729 г. тобольским геодезистом Петром Чичаговым, населенные пункты показаны в устье Чулышмана, на месте нынешнего пос. Яйлю и немного ниже истока Бии [7].

*Горнопромышленные* урочища также не занимают больших площадей, однако это наиболее трансформированные участки Прителецкого района. Они расположены в верховьях р. Калычак (приток Самыша), где на протяжении нескольких десятилетий осуществлялась золотодобыча, и в окрестностях пос. Артыбаш, где песчано-галечниковые отложения террас разрабатывались для дорожных и строительных работ. Следует отметить, что последствия золотодобычи сказались и на состоянии природных комплексов, достаточно удаленных от непосредственных разработок. Так, современный облик долины Самыша, в частности ее приустьевой части, связан с горными разработками в верховьях бассейна этой реки.

*Лесохозяйственные* урочища — наибольшие по площади в Прителецком районе. Они широко распространены в верхнем и среднем течении Самыша и в северной части территории, отнесенной сейчас к заповеднику, но ранее подвергшейся хозяйственному освоению. К лесохозяйственным относятся также антропогенные урочища, где рубки производились не только для заготовки древесины, но и для других видов хозяйственной деятельности. В эту же группу включены урочища, образовавшиеся на месте как естественных, так и антропогенных пожаров, так как в общих чертах трансформация таких участков сходна и отличается упрощением ярусной структуры геосистем.

В местах лесохозяйственной деятельности не только функционирование антропогенно трансформированных геоконплексов, но и направленность их развития после прекращения воздействия в значительной мере определяются природными свойствами, соответствующими каждой высотной местности. Так, подтаежные черневые леса в северной низкогорной части территории после вырубок и пожаров восстанавливаются через осиново-березовые сукцессии, а горно-таежные кедрово-пихтовые среднегорные в левобережье Телецкого озера — нередко без промежуточной мелколиственной стадии. Наиболее трансформированы среди урочищ данного класса места прокладки лесовозных дорог, так как при этом частично преобразуется и литогенная основа ландшафтов. Тем не менее часто в местах, где дороги в настоящее время не эксплуатируются, природные комплексы возвращаются в состояние, близкое к исходному. В то же время отмечены участки, особенно в более расчлененном среднегорье левобережья озера (бассейн р. Самыш), где даже после прекращения антропогенного воздействия вдоль дорог наблюдается высокая активность экзогенных процессов (селей, линейной эрозии), обусловленная значительными углами наклона поверхности, слабой связностью почвогрунтов, низкой задернованностью.

*Сельскохозяйственные* урочища расположены в окрестностях немногочисленных населенных пунктов и кордонов на озерных террасах и прилегающих к ним склонах подтаежного высотного пояса, а также на месте подгольцово-субальпипинотипных ландшафтов на юго-западе региона и в устье Чулышмана. Их большая часть относится к подклассу лугово-пастбищных и представлена различными антропогенными модификациями естественных геоконплексов. Отдельно выделяется подкласс садовых урочищ (Яйлю, Беле, Чири) — искусственно созданных и постоянно поддерживаемых человеком систем. К этим природным комплексам можно в полной мере применить понятие «культурные ландшафты».

К классу *рекреационных* отнесены антропогенно измененные урочища, непосредственно связанные с массовым отдыхом, и природные комплексы, где расположены туристские, охотничьи и егерские тропы и избушки. Это сделано на основе сходства типов воздействия на природную основу геосистем, что проявляется главным образом в привнесении в ландшафты механического загрязнения и видов-антропофитов, а также в вытаптывании, а местами выламывании и вырубке растительности. В этот же класс включены песчано-галечниковые косы, фрагментарно встречающиеся на побережье Телецкого озера. Здесь останавливаются рыбаки, загрязняющие берег, и сюда выносятся мусор (в том числе антропогенный) с акватории озера.

Виды — низшая ступень классификации антропогенных урочищ — выделяются по структурным и содержательным характеристикам антропогенно измененных компонентов естественных урочищ. Они подчиняются соответствующим высотным местностям. Всего в районе исследования выделено 129 видов антропогенных урочищ.

## СПИСОК ЛИТЕРАТУРЫ

1. Чупахин В. М. Высотно-зональные геосистемы Средней Азии и Казахстана. — Алма-Ата: Наука, 1987.
2. Черных Д. В. Ландшафтная дифференциация бассейна Телецкого озера // Александр Гумбольдт и российская география. — Барнаул, 1999.
3. Черных Д. В. О пространственной организации ландшафтов Горного Алтая // География и природ. ресурсы. — 2001. — № 3.
4. Черных Д. В. Ландшафты Прителецкого района // География и природопользование Сибири. — Барнаул, 2001. — Вып. 4.

5. **Черных Д. В.** Пространственная организация горных ландшафтов (на примере Алтая): Автореф. дис. ... канд. геогр. наук. — Барнаул, 2001.
6. **Миллер Г. П.** Ландшафтные исследования горных и предгорных территорий. — Львов: Вища шк., 1974.
7. **Розен М. Ф.** Очерки и библиография исследований природы Алтая // Изв. Алт. ГО СССР. — Барнаул, 1970. — Вып. 12.

*Институт водных и экологических проблем  
СО РАН, Барнаул*

*Поступила в редакцию  
18 октября 2004 г.*

---