

Концепция развития туризма в Усть-Канском районе Республики Алтай

Д.В. Черных, Д.В. Золотов**

Институт водных и экологических проблем СО РАН, Барнаул

**старший научный сотрудник*

*656038, Барнаул, ул. Молодежная, 1
chernykhd@mail.ru; cher@iwep.asu.ru*

Исходя из социально-экономических приоритетов Республики Алтай, на основе анализа природных условий, сложившейся структуры хозяйства и рекреационных ресурсов разработана концепция развития туризма в Усть-Канском районе и предложено функциональное зонирование. Представленные материалы вошли в схему территориального планирования района.

Ключевые слова: анализ рекреационных ресурсов, функциональное зонирование

Основания для разработки концепции

Базовым сценарием социально-экономического развития Республики Алтай (РА) на ближайшее десятилетие является интеграция ее экономики в глобальный рынок и встраивание в новую региональную иерархию в условиях близкого соседства с «полюсами роста» Сибирского региона – Новосибирской и Кемеровской областями. В этой связи РА – это, прежде всего, новый туристический регион [7, 8]. Реализация такого сценария зависит от масштаба позиционирования – будет ли сделана ставка на привлечение регионального или общероссийского и глобального потока рекреантов. Если в региональном масштабе РА – это центр отдыха и рекреации, а также поставщик высококачественных продуктов питания, то в федеральном – центр Алтае-Саянского туристического экорегиона.

В обоих случаях в ближайшие годы Усть-Канский район (УК) не станет основным центром вложения средств в туристическую индустрию, т.к. к настоящему времени в РА уже сложились основные рекреационные узлы: оз. Телецкое, г. Белуха и долина р. Катунь. В то же время, если при рекреационном приоритете развития РА району не найти свою нишу, то он рискует остаться в стороне от грядущих инвестиций.

По сравнению с большинством других районов РА УК расположен ближе к промышленным центрам юга Западной Сибири и регионам инвестиционного роста. Его территория характеризуется разнообразными природно-ресурсным и историко-культурным потенциалами, которые используются не достаточно эффективно и комплексно, либо не используется вовсе. Это специфический животноводческий район РА с самы-

ми высокими в ней объемами сельхозпроизводства, но самыми низкими средними зарплатой и пенсией, высоким уровнем безработицы и значительным миграционным оттоком населения.

Целью концепции развития туризма в УК РА является формирование эффективного, конкурентоспособного рекреационного комплекса, органично вписывающегося в сложившуюся структуру хозяйства.

Общая характеристика природных условий

УК площадью 6243,77 км² расположен на северо-западе РА, занимая 6,7% ее территории. Как и РА, он располагается в горах Русского Алтая, что определяет основные характеристики природно-ресурсного потенциала, особенности населения и хозяйственного использования.

По административно-территориальному делению район представлен 11 сельскими администрациями и 24 населенными пунктами, граничит на севере и западе с Алтайским краем, на северо-востоке – с Шебалинским районом, на востоке и юго-востоке – с Онгудайским районом, на юге – с Усть-Коксинским районом, на юго-западе – с Республикой Казахстан.

Территория представляет собой систему средневысотных хребтов, расходящихся веером в северо-западном направлении, с доминирующими высотами 1000–1800 м, минимальными – 600 м (р. - Коргон), максимальными до 2600 м (г. Линейский Белок, хр. Холзун). Рельеф характеризуется умеренной, реже сильной расчлененностью, многоярусностью и нередко несет следы ледниковой деятельности. Заметная роль принадлежит Канской и Ябоганской котловинам, расположенным на отметках 1050–1100 м в центральной части района.

Климат континентальный с длительной мало-снежной суровой зимой и коротким летом. Значительные размеры УК, взаимодействие разных типов подстилающей поверхности, высоты местности, экспозиции склонов способствуют глубокой трансформации приходящего воздуха, формированию местных воздушных масс, локальных типов климата.

УК принадлежит к бассейнам четырех крупных рек – Чарыш, Ануй, Катунь и Песчаная. Около 120 озер площадью до 0,3 км² сосредоточено на высотах 1500–2600 м и связано большей частью с деятельностью древних и современных (хр. Холзун) ледников. Гидрогеологические условия разнообразны, но наибольшее распространение имеют трещинные воды зоны выветривания скальных пород и трещинно-жильные воды.

УК относится к разным подпровинциям *Алтайской геоботанической провинции* [6]. Бассейн р. Ануй принадлежит *Северо-Алтайской таежно-лесостепной подпровинции*, *Ануйско-Чергинскому таежно-лесостепному округу*, *Шебалинскому* (большая часть) *таежно-лесостепному* и *Солонешенскому* (меньшая часть) *лугово-степному району*. Бассейны рек Чарыш и Кокса входят в *Центрально-Алтайскую высокогорно-таежно-лесостепную подпровинцию*, *Среднекатунский высокогорно-таежно-лесостепной округ с Усть-Канским* (Канская котловина и смежные территории) и *Уймонским* (долина р. Кокса и прилегающие склоны) *таежно-лесостепными районами*. Небольшая восточная часть (бассейн р. Угар) относится к *Тюгюрюкскому субальтійско-таежному району Теректинского высокогорно-таежного округа*. Западная, самая высокая часть УК принадлежит к *Холзунско-Коргонскому высокогорно-таежному округу*: бассейн Чарыша ниже впадения р. Кумир с прилегающими макросклонами Коргонского и Башчелакского хребтов – *Коргонский лугово-субальтійско-таежный район*; верховья Коксы – бассейны Ночной, Хайдуна и Татарки – *Холзунский тундрово-субальтійско-таежный район*.

Важнейшие особенности ландшафтной структуры района:

1. Высокое ландшафтное разнообразие обусловлено положением на стыке трех физико-географических провинций – Центральноалтайской, Северо-Западной Алтайской и Северной Алтайской.

2. Половина территории района представлена гидроморфными, полугидроморфными и палеогидроморфными ландшафтами.

3. Сочетание гидроморфизма с атмосферной сухостью в котловинах.

4. Несоответствие ширины долин современной водности рек.

5. Унаследованность ландшафтных границ тектоническим рубежам.

6. Значительная роль солярно-экспозиционного фактора.

Разные характеристики ландшафтов определяют неодинаковую их пригодность для различных видов деятельности. Четвертичные отложения и углы наклона поверхности имеют большое значение для капитального строительства, характеристики тепло- и влагообеспеченности – для сельскохозяйственного производства, структура растительного покрова – для развития рекреации и выполнения экологических функций.

Рекреационные ресурсы района

Рекреационные ресурсы можно разделить на *природные* (рельеф, климат, акватории, растительность и т.п.) и *социогенные* (археологические и культурно-исторические памятники, архитектурные объекты, уникальные технические сооружения, поселения и т.п.).

Геолого-геоморфологические ресурсы. Важнейшее значение для пейзажной ценности рельефа имеет наличие крутосклонных поверхностей со значительными относительными превышениями, а также изрезанность склонов эрозионными воронками и лавинными лотками. Такие условия создаются в долине р. Чарыш и его притоков – Кумира и Коргона.

Развитие горнолыжного туризма и спорта требует пологих длинных склонов северной и северо-восточной экспозиции, которые имеются на севере УК – в долинах рек Каракол, Марчета, Мута, на западе – в долине Коргона, на востоке – в бассейнах рек Шиверта, Адаткан, в верховье Чарыша выше с. Мендур-Соккон, на юге – в бассейне р. Коксочка.

Удобны для пеших, конных и водных маршрутов многочисленные долины притоков рек Чарыш и Ануй, привлекательность которым придает ряд широко известных пещер. Для спортивных пеших походов наиболее ценны северные отроги Коргонского хребта и весь Башчелакский хребет.

Водные ресурсы. На берегах р. Чарыш расположена основная часть стационарных рекреационных объектов. Чарыш и его притоки Коргон и Кумир создают прекрасные возможности для рек-

реации: сплав, рыбалка и купание. Сплав по Чарышу после устья Кумира имеет 2-ю категорию сложности, по Кумиру – 3-ю категорию, Коргону – 4-ю категорию, а связка этих рек составляет маршрут 5-й категории. Хотя большая часть сплавов проходит по Алтайскому краю, заброска на маршруты и их окончание осуществляются в УК. Сплавы по маршруту Хайдун – Кокса сдерживаются удаленностью и приграничным положением. Многие высокогорные озера ледникового происхождения являются местами кратковременного туризма.

Ресурсы растительного и животного мира имеют приоритет для охотничьего, сельского, экологического и научного туризма.

Самые ценные промысловые животные УК – марал, косуля, медведь, соболь, рысь, волк, кабан, глухарь, тетерев. Для организации элитной конной охоты с гончими, борзыми и т.д. важны зайцы беляк и толай, лиса. Наиболее перспективны для охоты высокогорья Башчелакского хребта, его юго-западный макросклон и прилегающая долина р. Чарыш, а также Канская котловина с множеством болот и озер, где останавливается на пролете и гнездится большое количество водоплавающих птиц.

Для рыболовства приоритетны реки Чарыш и Ануй (хариус, таймень и налим), зарыбленные высокогорные озера (оз. Талицкое, оз. Потайнуха, озера на хр. Ночной Белок и другие – хариус), озёра Канской и Ябоганской долин (карась), Белоануйский искусственный водоем (зеркальный карп).

Особый ресурс для экологического и научного туризма представляют краснокнижные виды. В УК встречаются 35 видов растений Красной книги РА [2], из них 15 – Красной книги РФ [5]: петрария степная (*Cetraria steppae*), борец ненайденный (*Aconitum decipiens*), пион степной (*Paeonia hybrida*), ревень алтайский (*Rheum altaicum*), волчник алтайский (*Daphne altaica*), стеллеропсис алтайский (*Stelleropsis altaica*), дендрантема выемчатолистная (*Dendranthema sinuatum*), касатик тигровый (*Iris tigris*), кандык сибирский (*Erythronium sibiricum*), рябчик шахматный (*Fritillaria meleagris*), лук низкий (*Allium pumilum*), венерины башмачки крупноцветковый (*Cypripedium macranthon*) и настоящий (*C. calceolus*), ятрышник шлемоносный (*Orchis militaris*), ковыль перистый (*Stipa pennata*). Из 28 видов животных Красной книги РА [1] в УК, 12 видов внесены в Красную книгу РФ [4]: аполлон обыкновенный (*Parnassius*

apollo), чернушка Киндерманна (*Erebia kindermanni*), черный аист (*Ciconia nigra*), фламинго (*Phoenicopterus roseus*), горный гусь (*Eulabeia indica*), краснозобая казарка (*Rufibrenta ruficollis*), степной орел (*Aquila rapax*), могильник (*A. heliaca*), беркут (*A. chrysaetos*), черный гриф (*Aegyptius monachus*), балобан (*Falco cherrug*), красавка (*Anthropoides virgo*).

Ресурсы особо охраняемых природных территорий [3] представлены республиканскими и муниципальными памятниками природы, из которых особенно популярен «Девичий плес» – расширенное русло р. Кумир со спокойным течением, вложенное в ущелье. Этот объект, хоть и находится в Чарышском районе Алтайского края, но посещается почти исключительно из УК. Наиболее доступна для рекреантов «Гора Белый камень» с Усть-Канской пещерой в 4 км от с. Усть-Кан. Большие перспективы для спелеотуризма имеют пещеры «Музейная», «Каминная», «Старая Каракольская» и «Голубиная» в низовьях бассейна р. Ануй и «Яконурская» у с. Яконур. Интересны для экскурсий «Шивертинский карстовый желоб-каньон», «Первая и Вторая Каракольские карстовые арки», «озера Башчелакское и Караколь», «источники Аржан-Су-1 и Аржан-Су-2», «перевалы Ябоганский и Чакрынский».

Культурно-исторические ресурсы. Памятниками археологии федерального значения являются 5 объектов – «Усть-Канская», «Верхне-Каракольская» и «Денисова» пещеры, «Комплекс памятников в урочище Кара-Су (с. Мендур-Соккон)», «Наскальные изображения и надписи у с. Тюдрала»; республиканского значения – 34 объекта: наскальные рисунки, каменные изваяния, курганы, могильники, стоянки и поселения древнего человека, пещеры. Историко-культурное значение имеют краеведческий музей им. И.В. Шодоева (филиал республиканского музея им. А.В. Анохина, с. Усть-Кан) и музей-усадьба скитателя А.Г. Калкина (с. Ябоган).

Ресурсы сельского хозяйства. Создание лечебниц и санаториев на базе мараловодческих ферм позволит круглогодично привлекать посетителей для лечения и профилактики заболеваний, знакомства с традиционным хозяйством и жизнью маралов в естественной среде.

Большие перспективы сулит развитие коневодства и селекция местных пород. Лошади могут использоваться для организации конных экскурсий и аттракционов, спортивных мероприятий и традиционных состязаний, лечения психических и нервных расстройств у взрослых и де-

тей. В этой связи целесообразно строительство ипподрома (с. Усть-Кан).

Животноводство следует ориентировать на удовлетворение потребностей рекреантов, что удешевит транспортные расходы и позволит получать дополнительную прибыль. Необходимо благоустройство ферм, недопущение перевыпаса и сбоя, соблюдение санитарных норм, что сформирует мотивацию на посещение объектов животноводства. Высокая культура земледелия также обеспечивает благоприятные условия для рекреации в силу экзотики и пейзажной ценности посевов в горах.

Ресурсы инфраструктуры в настоящий момент представлены:

1. МУП «Агой», с. Усть-Кан: кемпинги «Эр-гол» (с. Тюдрала), «Ойбок» (с. Мендур-Соккон), «Кызыл-Тыт» (с. Верх-Мута) и гостиница «Улуу-Дракон» (с. Усть-Кан – 20 летних мест, экскурсии).

2. ООО «Меркит», г. Горно-Алтайск: турбаза «Меркит» в ур. Усть-Куча: 8 круглогодичных и 7 летних мест, питание, экскурсии пешие и конные, парковая охота, баня, кафе, панто- и фитолечение.

3. База отдыха «Изим», с. Верх-Мута: проживание, питание, экскурсии, пантолечение под наблюдением медицинского работника.

4. Международный научно-туристический комплекс «Денисова пещера», с. Черный Ануй: 50 летних мест (деревянные благоустроенные коттеджи), столовая, баня, вертолетная площадка, экскурсии.

5. Музей традиционной Алтайской культуры и быта (филиал Национального музея им. А.В. Анохина), с. Мендур-Соккон.

Охрана рекреационных ресурсов. Рекреационное развитие УК несовместимо с широкомаштабной промышленной заготовкой леса, которая значительно снижает его эстетическую привлекательность (наличие сомкнутого спелого древостоя является одним из основных требований массового туризма), а также активизирует эрозию в горах и создает дополнительные проблемы для других отраслей хозяйства.

Первоочередной задачей является нахождение компромисса между сельским, лесным хозяйством и рекреацией. Поскольку в настоящий момент животноводство доминирует в структуре сельхозпродукции, именно за этой отраслью и следует сохранить приоритет, но в связи с развитием туризма, необходима некоторая переориентация этой отрасли.

Чрезвычайно важно ограничение неконтролируемого туризма, снижающего эстетическую привлекательность ландшафтов (захламление, загрязнение рек и озер, деградация растительного покрова, увеличение количества пожаров) и характеризующегося грубым вмешательством в традиционный уклад жизни местного населения. Кардинальное решение этой проблемы – организация сельского и зеленого туризма в УК с предоставлением услуг: ночлег, питание, баня и т.п. Это позволит регулировать и распределять потоки туристов в соответствии с устойчивостью ландшафтов, эффективно сочетать охрану и рекреационное использование в силу концентрации этих функций в ведении одной организации, оставлять значительные средства в бюджете района.

Проблемы и перспективы развития туризма

Анализ природных ресурсов, историко-культурного наследия и инфраструктуры показал, что рекреация в ближайшее время не станет ключевой отраслью экономики УК по следующим причинам:

1. Сельскохозяйственная направленность района.

2. Отсутствие по-настоящему уникальных природных объектов планетарного или макрорегионального уровня.

3. Малое количество участков, сочетающих крупные водные объекты, крутые склоны и лес (только долина р. Чарыш).

4. Положение на периферии основной транспортной магистрали РА – «Чуйского тракта».

5. Удаленность от республиканского центра сдерживает развитие по административно-управленческому, социально-экономическому, медико-гигиеническому, образовательному и другим направлениям.

6. Отсутствие или неудовлетворительное состояние дорог на села Чарышское и Солонешное, через которые может осуществляться транзит рекреантов из крупных урбанизированных районов Южной Сибири.

7. Проблемы приграничной зоны: необустроенность автомобильных пунктов пропуска, неэффективная процедура прохождения границы, отсутствие твердого покрытия на автомобильных дорогах и т.д.

Все это ограничивает развитие туризма в УК, но использование специфики географического положения может иметь выигрышное значение при грамотном позиционировании рекреацион-

ных услуг. Район может стать авангардом развития агропромышленного сектора РА при сопряженном развитии туризма и лесохозяйственной отрасли.

Исходя из приоритетов «Схемы территориального планирования Республики Алтай» [8] и «Стратегии социально-экономического развития Республики Алтай» [7] предложен *аграрно-рекреационный* сценарий развития УК, ключевыми положениями которого являются *традиция, эксклюзивность и качество*, а для успешной реализации необходимы:

1. Согласованная деятельность всех сторон, имеющих территориальные интересы в районе, при приоритете аграрного и рекреационного комплексов. Требуется выстроить четкие отношения между муниципальными органами власти, сельскохозяйственными, лесохозяйственными и перерабатывающими предприятиями, оптовыми закупщиками, поставщиками технологий, органами госсертификации, турфирмами, представителями инженерно-технических коммуникаций (связь, транспорт, электросети и т.д.), местными культурными центрами (музеями, библиотеками и т.д.), СМИ, образовательными учреждениями.

2. Организация масштабной переработки продукции сельского хозяйства с акцентом на производство эксклюзивных продуктов и параллельной ориентацией на внутренний и внешний рынок. Ядром формирования полноценного аграрно-рекреационного кластера должны стать предприятия по глубокой переработке сельхозпродукции с акцентом на выпуск эксклюзивных продуктов – кумыса, айрана, араки, сыров, национальных блюд, изделий из войлока, шерсти и т.д. Одновременно необходимо внедрение современных комплексов первичной переработки мяса и молока, охлаждению и упаковке продукции, общая технологизация и стандартизация сельхозпроизводства. Принципиальна ориентация не только на вывоз, но и на потребителя внутри района, что позволит обеспечить эксклюзивной продукцией растущий поток рекреантов и меньше зависеть от внешних рынков. Особое значение приобретает создание предприятий питания ориентированных на возрождение национальной кухни и адаптации ее к потребностям туристов.

3. Формирование рынка эксклюзивных видов туризма, большинство из которых ориентировано на связь с традиционными формами ведения хозяйства. Весьма перспективен сель-

ский и зеленый туризм, основанный на знакомстве с традиционным образом жизни населения: системой верований, культовыми объектами и музеями, методами лечения, народными промыслами и т.д. Значительны ресурсы для развития охотничьего туризма, конного туризма и спорта, спелеотуризма. Специфической нишей должна стать ориентация на транзитного туриста по трассе Туекта–Усть-Кан–Усть-Кокса: автостоянки, автосервис, гостиницы, пункты медицинского обслуживания и аптеки, предприятия питания и организации досуга, торговля сувенирами и т.д. Почти не используются в настоящий момент известные и прогнозируемые источники камнесамоцветного (коргонские яшмы, порфиры, порфириты и т.д.) и минерально-коллекционного (горные породы, минералы, ископаемая флора и фауна) сырья, минерализованных вод, минерально-органических (мумие, горный воск) веществ, разработка которых расширит ассортимент предлагаемых товаров и услуг.

4. Развитие транспортной и инженерной инфраструктуры в контексте оптимизации потока рекреантов, с одной стороны, и вывоза сельхозпродукции, с другой. Наряду с основным транспортным направлением (Туекта–Теньга–Усть-Кан–Усть-Кокса), приоритетными, но недостаточно развитыми, являются выходы на Алтайский край и Казахстан. Важными региональными транспортными коридорами станут ответвления от новой северной широтной магистрали по направлению Чарышское–Усть-Кан и Солонешное–Усть-Кан, делающие УК «воротами» в южную часть РА. Прокладка дороги на с. - Чарышское позволит вскоре рассматривать долину Чарыша как один из основных туристических центров Алтая. В планах администрации соседнего Усть-Коксинского района строительство автодороги по направлению Тюнгур–Иня, что позволит соединить транспортно-планировочную ось республиканского значения Солонешное–Черный Ануй–Усть-Кан–Кырлык–Усть-Кокса–Тюнгур с Чуйским трактом. Большое значение имеет возобновление строительства автодороги Карагай–Риддер, часть которой проходит по Мендур-Сокконскому поселению, т.к. Риддер – крупнейший транспортно-железнодорожный узел Восточно-Казахстанской области.

5. Сохранение, а при необходимости восстановление и улучшение качества окружающей среды в широком смысле подразумевает ряд мер: улучшение экологической и эстетической обстановки в РА и районе; развитие социальной сфе-

ры населенных пунктов и улучшение их санитарного состояния; отказ от опасных производств; оборудование полигонов ТБО и скотомогильников, максимальное удаление их от рекреационных зон и плановых маршрутов; производство экологически чистой продукции. Необходим акцент на качество продукции при сравнительно небольшом объеме, например, селекция ценных пород овец, коз, лошадей, коров, яков, маралов, благородных оленей и т.д. Лицензионная заготовка растительных и животных ресурсов (лекарственные и пищевые растения, меха, барсучий и медвежий жир и т.д.), переработка и реализации их в виде товаров и услуг рекреантам. Снижение промышленного воздействия на окружающую среду, замещение прямого лесопользования, добычи полезных ископаемых и гидротехнических проектов развитием туриндустрии.

6. Позиционирование района как аграрно-рекреационного центра и кластера РА, создание основных брендов района связано со спецификой и экзотикой ведения хозяйства в горных условиях, экологически чистой продукцией, уникальной дикой природой и ее охраной, национальной культурой коренного и русского населения в условиях изоляции от основного ареала этноса. В этой связи актуально развитие следующих видов рекреации в порядке убывания значимости: водный туризм (реки Чарыш, Кумир, Коргон); круглогодичный гостиничный сервис для транзитных туристов; автомобильный туризм выходного дня; сельский и зеленый туризм; конный туризм и спорт; горный пеший туризм с элементами экологического, этнокультурного, научно-познавательного; спелеотуризм; охотничий туризм; горнолыжный туризм; круглогодичный стационарный отдых; научный туризм.

Функциональное зонирование района

На *первом этапе* функционального зонирования анализ ландшафтной структуры и системы сложившегося природопользования позволил выявить основные особенности УК в целом:

– высокое ландшафтное разнообразие, связанное с положением в пределах трех физико-географических провинций, наличием нескольких высотных ярусов рельефа и поясов растительности, обусловило контрасты между отдельными частями района и структуру землепользования;

– длительная и непрерывная история освоения, в результате чего значительная часть при-

родных комплексов УК в той или иной степени испытала на себе антропогенное воздействие;

– преимущественно сельскохозяйственная направленность экономики, имеющая как положительные, так и отрицательные стороны;

– наличие ряда факторов, благоприятствующих рекреационному освоению территории, и наметившиеся тенденции в этом направлении;

– потенциал для развития контрастных направлений природопользования: сельскохозяйственного, лесохозяйственного, рекреационного и горно-промышленного;

– близость к экономическим центрам юга Западной Сибири;

На *втором этапе* применительно к отдельным ландшафтным выделам были рассмотрены следующие группы критериев:

– экологическая, эстетическая, культурно-историческая ценность природных комплексов и наличие рекреационной инфраструктуры;

– традиции природопользования и основные категории земель;

– запасы природных ресурсов и перспективы их освоения;

– расположение населенных пунктов и возможности для градостроительства.

В результате в УК были выделены перспективные и непригодные для различных видов землепользования территории, границы которых в различной степени перекрываются.

На *третьем этапе* по приоритетам использования в ближайшей и долгосрочной перспективе выделены функциональные зоны с различными задачами, режимами охраны и природопользования. При определении границ и режима зон использовались следующие основные критерии:

– границы земель МО и землепользователей;

– особенности ландшафтной структуры (наличие типичных и уникальных природных комплексов, их устойчивость к нагрузкам);

– наличие и характер размещения утвержденных памятников природы регионального и муниципального значения;

– индикаторы пространственного распределения биоразнообразия (краснокнижные виды, уникальные растительные сообщества);

– специфика распределения и поля концентрации археологических и культурно-исторических памятников;

– границы речных бассейнов;

– наличие разнообразных объектов инфраструктуры;

Выполненное зонирование исходит из стратегических целей развития УК и ограничивающих его развитие факторов:

- приоритетности сельского хозяйства для экономики района;
- перспективности рекреационного комплекса, как приоритетной отрасли в РА при наличии рекреационных ресурсов в УК;
- значительных ресурсов лесных экосистем: прямое и побочное лесопользование, мараловодство, рекреация, биосферные функции;
- приграничного положения отстающего в развитии участка района;
- высокой экологической ценности ряда ландшафтов.

Предлагается выделение следующих функциональных зон (рис. 1, вклейка):

1. Зона градостроительного освоения расположена в поле тяготения населенных пунктов, которые должны развиваться в границах своих земель. Потребность в новых территориях для поселений на ближайшие 15–20 лет сравнительно невелика, за исключением с. Усть-Кан.

2. Зона преимущественного развития сельского хозяйства наиболее обширна и разбивается на подзоны, хотя в нее включены не все участки, где развивается данная отрасль, а только те, где сельское хозяйство должно являться доминирующим на расчетный период.

2.1. Подзона растениеводства в сочетании с мяско-молочным животноводством локализуется в пределах периферических частей Канской котловины на днищах широких долин малых рек и логов.

2.2. Подзона растениеводства в сочетании с молочно-мясным животноводством представлена кластерами по долинам р. Ануй и его притоков, р. Чарыша в пределах Коргонского и Талицкого поселений.

2.3. Подзона экстенсивного животноводства включает безлесные или малолесные территории мелкосопочника, обрамляющего Канскую котловину и использующегося в качестве пастбищ.

2.4. Подзона животноводства в сочетании с лесными промыслами наиболее значительна по площади и разнообразна по видам деятельности. Лесопользование ограничено доминированием склонов, а преобладают сенокосные и пастбищные угодья, широко развито мараловодство.

3. Зона комплексного лесопользования:

3.1. Подзона ограниченного лесопромышленного освоения в сочетании с лесными промыслами включает три кластера, расположенные в при-

осевых частях Башчелакского, Коргонского и Ануйского хребтов. Широкое развитие лесного хозяйства сдерживается принадлежностью большей части лесного фонда к различным категориям защитных лесов.

3.2. Подзона перспективного лесопромышленного освоения с рекреационными и природоохранными локалитетами расположена в юго-восточной части района и является основной ареной, где в ближайшее время возможно активная лесохозяйственная деятельность.

3.3. Подзона воспроизводства лесного фонда включает два кластера, в которых в результате активного использования существенно снижен лесохозяйственный потенциал и требуется его восстановление.

4. Рекреационно-природоохранная зона выделена в силу отсутствия площадных ООПТ, а также необходимости охраны и поддержания высокого качества окружающей среды для развития рекреации.

4.1. Подзона стационарного туризма призвана обеспечить длительный массовый отдых, высокий уровень сервиса и благоустройства. Предусмотрено строительство гостиниц, мотелей, кемпингов, музеев, объектов культурно-бытового и информационного обслуживания, связи. Намечено 7 кластеров, 4 из которых тяготеют к долине р. Чарыш: 3 в Коргонском поселении (долины Чарыша и Коргона); 1 в Талицком (долина Кумира); 1 вблизи районного центра в ур. Ойбок; 2 в бассейне р. Ануй (у пруда в Белоануйском поселении и у с. Верх-Мута).

4.2. Рекреационно-сельскохозяйственная подзона – это арена развития эксклюзивного сельского туризма, представленная 8 кластерами. В Кырлыкском поселении (СПК «Кырлык»), где разводят лошадей новоалтайской породы и имеется кумысная ферма, перспективно развитие конного туризма и спорта. В Мендур-Сокконском поселении возрождаются народные промыслы: ООО «Чарас» перерабатывает шерсть, производит войлочные и шорные изделия, национальные сундуки и мебель; имеется музей. Благоприятные условия для знакомства с традиционным сельским хозяйством создаются в поселениях Козульском (с. Кайсын) и Ябоганском (с. Оро), где предполагается зарыбление оз. Аранур. В окрестностях с. Усть-Кан сельский туризм может комплексироваться с научно-познавательным и спелеотуризмом. Развитие сельского туризма на базе мараловодства возможно в окрестностях сел Коргон (долина Коргона) и Каракол, где аре-

ал кластера может включать территории двух поселений – Черноануйского и Устьмутинского.

4.3. Подзона стокоформирующих высокогорий с охранными и рекреационными функциями занимает осевые части высокогорных хребтов, где выпадает максимум осадков и формируется основная часть стока рек.

4.4. Подзона охраны, рекреации и отгонного животноводства располагается в субальпийском поясе Коргонского и Холзунского хребтов и используется под сезонные пастбища, но приоритетны природоохранные и рекреационные функции, что определяется хрупкостью и эстетической привлекательностью субальпийских ландшафтов.

4.5. Подзона водно-болотных угодий включает два обширных болотных массива в пределах Канской котловины, ценность которых определяется регулируемыми функциями болот, концентрацией краснокнижных видов животных, в первую очередь, перелетных птиц.

4.6. Защитно-аттрактивная подзона включает крутые и отвесные склоны долины р. Чарыш и часть днища в пределах водоохраной зоны. Выполняет также коридорную функцию, соединяя подзону стационарного отдыха с наиболее интересными рекреационными объектами.

5. Зона комплексного приграничного и трансграничного развития расположена в южной части района (Мендур-Сокконское поселение). Сотрудничество с Республикой Казахстан ставит вопрос о создании особых приграничных зон, предполагающих организацию торговли и складирования товаров, размещения объектов сферы обслуживания (АЗС, автосервис, кафе, гостиницы). В таких зонах повышаются торговая и деловая активность, занятость и благосостояние местного населения. Развитие зоны требует создания новой автодороги на основе грунтовых по направлению с. Мендур-Соккон – автотрасса Карагай–Риддер, что позволит привлечь дополнительные транспортные и туристические потоки из Алтайского края и Казахстана. Территория неосвоена и не имеет комплексной программы развития, но имеет ряд существенных преимуществ: приграничный статус, Холзунское

железородное и ряд других месторождений, возможности для развития горно-лыжного, охотничьего, экстремального и научно-познавательного туризма.

Литература / References

1. Красная книга Республики Алтай (животные). 2007. Горно-Алтайск. The Red Book of the Republic of Altai (Animals), Gorno-Altai, 2007.
2. Красная книга Республики Алтай (растения). 2007. Горно-Алтайск. The Red Book of the Republic of Altai (Plants), Gorno-Altai, 2007.
3. Красная книга Республики Алтай, особо охраняемые территории и объекты. 2002. Горно-Алтайск. The Red Book of the Republic of Altai, Protected Areas and Objects, Gorno-Altai, 2002.
4. Красная книга Российской Федерации (животные). 2001. Балашиха: Астрель. The Red Book of Russian Federation (Animals), Balashikha, Astrel, 2001.
5. Красная книга Российской Федерации (растения и грибы). 2008. М.: Т-во научных изданий КМК. The Red Book of Russian Federation (Plants and Fungi), M., T-vo nauchnykh izdaniy KMK, 2008.
6. Огурьева Г.Н. 1980. Ботаническая география Алтая. М.: Наука. Ogur'yeva G.N., Botanical Geography of Altai, M., Nauka, 1980.
7. Стратегия социально-экономического развития Республики Алтай на период до 2028 г. 2008. СПб. – Горно-Алтайск: ЦСР «Северо-Запад». The Strategy of Socio-Economic Development of the Republic of Altai for the Period up to 2028, St. Petersburg – Gorno-Altai: TSSR «Severo-Zapad», 2008.
8. Схема территориального планирования Республики Алтай. 2008. М.: ЦНИИП градостроительства РААСН. The Scheme of Territorial Planning of the Republic of Altai, M., TSNIIP gradostroitel'stva RAASN, 2008.

Concept of tourism development in ust'-kansky district of the Republic of Altai

D.V. Chernykh, D.V. Zolotov

*Institute for Water and Environmental Problems, Siberian Branch, Russian Academy of Sciences,
Barnaul, Senior Researchers*

1 Molodezhnaja str., Barnaul, 656038, Russia

E-mail: chernykh@mail.ru; cher@iwep.asu.ru

The concept of tourism development in Ust'-Kansky district was developed on the basis of socio-economic priorities of the Republic of Altai and the analysis of natural and economic conditions and recreational resources. The functional zoning is proposed which along with the concept are included in the scheme of the Ust'-Kansky district territorial planning.

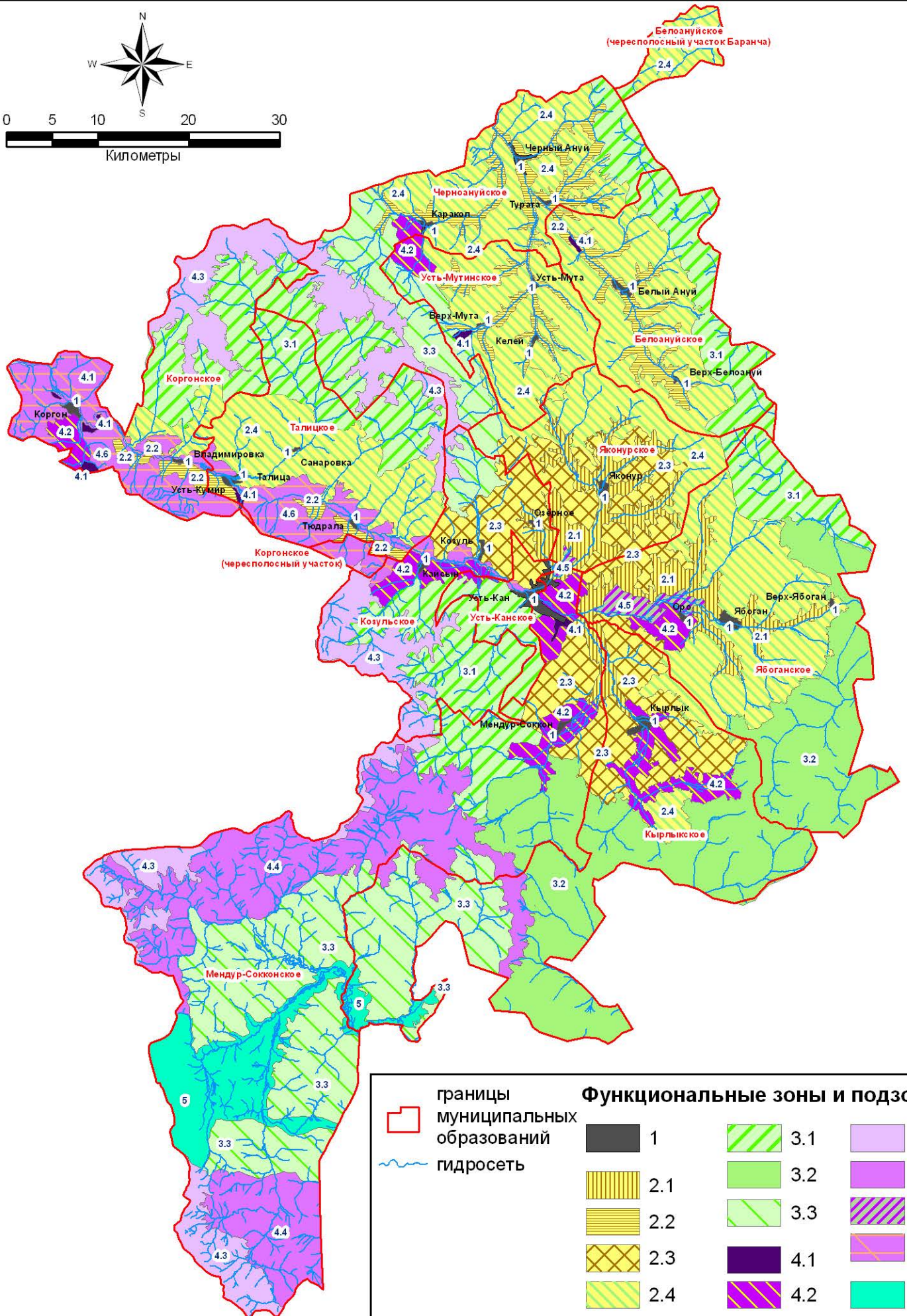
Keywords: analysis of recreational resources, functional zoning.



0 5 10 20 30



Километры



границы муниципальных образований	1	3.1	4.3
гидросеть	2.1	3.2	4.4
	2.2	3.3	4.5
	2.3	4.1	4.6
	2.4	4.2	5

